

पञ्जीकरण शाखाको बार्षिक प्रगति प्रतिवेदन

आ.व २०७९/०८०



नेपाल सरकार

वैतेश्वर गाउँपालिका

गाउँ कार्यपालिकाको कार्यालय

पाँडुडाँडा दोलखा

बागमती प्रदेश नेपाल ।

विषय बस्तु

पृष्ठभूमी.....	१
सामाजिक सुरक्षा भत्ता तथा व्यक्तिगत घटना दर्ता सम्बन्धी कानुनी व्यवस्था.....	२
राष्ट्रिय परिचयपत्र तथा पञ्जीकरण शाखामा रहने कर्मचारी विवरण.....	३
वैतेश्वर गाउँपालिकाको योजना, २०७९.....	४
क) सूचना प्रविधिमा आधारित गाउँपालिका	४
ख) समन्वय सहजीकरण.....	४
ग) पञ्जीकरण	४
घ) सामाजिक सुरक्षा भत्ता	४
ङ) नागरिकका वैयक्तिक र जैविक विवरण संकलन, भण्डारण र प्रशोधन गर्ने ।	४
वैतेश्वर गाउँपालिकाका स्थानीय पञ्जीकाधिकारी.....	५
सामाजिक सुरक्षा तथा व्यक्तिगत घटना दर्ता प्रणाली सुदृढीकरण आयोजना (SSSPCR) को आयोजना व्यवस्थापन इकाई बाट प्रदान गरिने सेवा:	५
आ.व २०७९/०८० को सम्पादित कार्य विवरण:	६
१. पञ्जीकरण तर्फ	६
अनलाईन मार्फत २०७९ सालमा भएका व्यक्तिगत घटना दर्ता सम्बन्धी कूल विवरण:	६
व्यक्तिगत घटना दर्ताको समय अन्तर अनुसार.....	७
२. सामाजिक सुरक्षा कार्यक्रम तर्फ.....	८
सामाजिक सुरक्षा भत्ता प्राप्त गर्ने लाभग्राहीको संख्या:	८
सामाजिक सुरक्षा भत्ता गाउँपालिकाबाट त्रैमासिक माग.....	९
सामाजिक सुरक्षा भत्ता वैङ्क मार्फत त्रैमासिक निकास खर्च.....	९
सामाजिक सुरक्षा भत्ता त्रैमासिक रुपमा फिर्ता.....	९
सामाजिक सुरक्षा भत्ता संघिय संचित कोषमा फिर्ता भएको रकम.....	१०
३. गुनासो सम्बोधन तर्फ.....	१०
ऐन नियमावली	११

पृष्ठभूमी

वैतेश्वर गाउँपालिका नेपालको संविधानको धारा २९५ को उपधारा (३) बमोजिम स्थापना भएको दोलखा जिल्लामा अवस्थित एक गाउँपालिका हो । समुन्द्र सतहदेखि करिब ८८६ मि. देखि ३०४७ मि. सम्मको उचाईमा रहेको यस गाउँपालिकाको क्षेत्रफल ८०.४१ वर्ग कि.मि रहेको छ भने वि.सं. २०६८ सालको जनगणना अनुसार १९८७६ जनसंख्या थियो भने २०७८ सालको जनगणना अनुसार जम्मा १७८९६ जनसंख्या रहेको छ । साविकका क्षत्रपा, नाम्दु, काब्रे, गैरीमुदी, मीर्गे गा.वि.स मिलेर यो गाउँपालिका ८ वडामा विभक्त छ । वडा नं. ६ को पाडुडाँडामा गाउँपालिकाको स्थायी केन्द्र रहेको छ र सोही स्थानमा पक्की भवन निर्माण गरी कार्यालय संचालन तथा सेवा प्रवाह गर्दै आएको छ । तामाङ, क्षेत्री, बाम्हण, जिरेल, थामि लगायतको जातजातिको बाहुल्यता रहेको यस गाउँपालिकाको प्रमुख व्यापारिक नाका तथा बजारहरूमा मैनापोखरी, खाँवा, तामाकोशी, नाम्दु, लहरेमाने, पुतलीकाठ, क्षत्रपा आदि पर्दछन् । पूर्वमा जिरी नगरपालिका, पश्चिममा भिमेश्वर नगरपालिका, उत्तरमा गैरीशंकर गाउँपालिका तथा कालिञ्चोक गाउँपालिका र दक्षिणमा तामाकोशी गाउँपालिका रहेको यो गाउँपालिका जिरी जाने प्रमुख नाकाको रूपमा रहेको छ । स्थानीय तहको अधिकार अनुसूची ८ मा उल्लिखित विषयमा निहित रहने र त्यस्तो अधिकारको प्रयोग नेपालको संविधान र गाउँ सभा वा नगर सभाले बनाएको कानून बमोजिम हुने, नेपालको स्थानीय तहले आफ्नो अधिकार भित्रको आर्थिक अधिकार सम्बन्धी विषयमा कानून बनाउने, वार्षिक बजेट बनाउने निर्णय गर्ने, नीति तथा योजना तयार गर्ने र त्यसको कार्यान्वयन गर्ने संवैधानिक व्यवस्था रहेको छ ।

नेपालको संविधान बमोजिम स्थानीय तहको अधिकार सम्बन्धी व्यवस्था कार्यान्वयन गर्न तथा संघ, प्रदेश र स्थानीय तह बिचको सहकारिता, सहअस्तित्व र समन्वयलाई प्रवर्द्धन गर्दै जनसहभागिता, उत्तरदायित्व, पारदर्शिता सुनिश्चित गरी सुलभ र गुणस्तरीय सेवा प्रवाह गर्न, लोकतन्त्रका लाभहरूको समानुपातिक समावेशी र न्यायोचित वितरण गरी कानूनी राज्य र दिगो विकासको अवधारणा अनुरूप समाजवाद उन्मुख संघीय लोकतान्त्रिक गणतन्त्रात्मक शासन प्रणालीलाई स्थानीय तहदेखि नै सुदृढिकरण गर्न र स्थानीय नेतृत्वको विकास गर्दै स्थानीय शासन पद्धतिलाई सुदृढ गरी स्थानीय तहमा विधायिकी, कार्यकारिणी र न्यायिक अभ्यासलाई संस्थागत गर्न स्थानीय सरकारको रूपमा हाम्रो गाउँपालिका क्रियाशील रहेको छ ।

सामाजिक सुरक्षा भत्ता तथा व्यक्तिगत घटना दर्ता सम्बन्धी कानुनी व्यवस्था नेपालमा नागरिक पहिचानको मुख्य आधारको रूपमा जन्म दर्ता एवं नेपाली नागरिकताको प्रमाणपत्रलाई विगत लामो समयदेखि लिइँदै आएको छ। जसमा राष्ट्रिय परिचयपत्र, पञ्जीकरण र सामाजिक सुरक्षा सम्बन्धी कार्यहरू पर्दछन्। उक्त कार्यहरू प्रमुख रूपमा राष्ट्रिय परिचयपत्र तथा पञ्जीकरण ऐन, २०७६, राष्ट्रिय परिचयपत्र तथा पञ्जीकरण नियमावली, २०७७ र सामाजिक सुरक्षा ऐन, २०७५ तथा सामाजिक सुरक्षा नियमावली, २०७६ बमोजिम व्यवस्थित एवं सञ्चालित हुने गरेका छन् ।

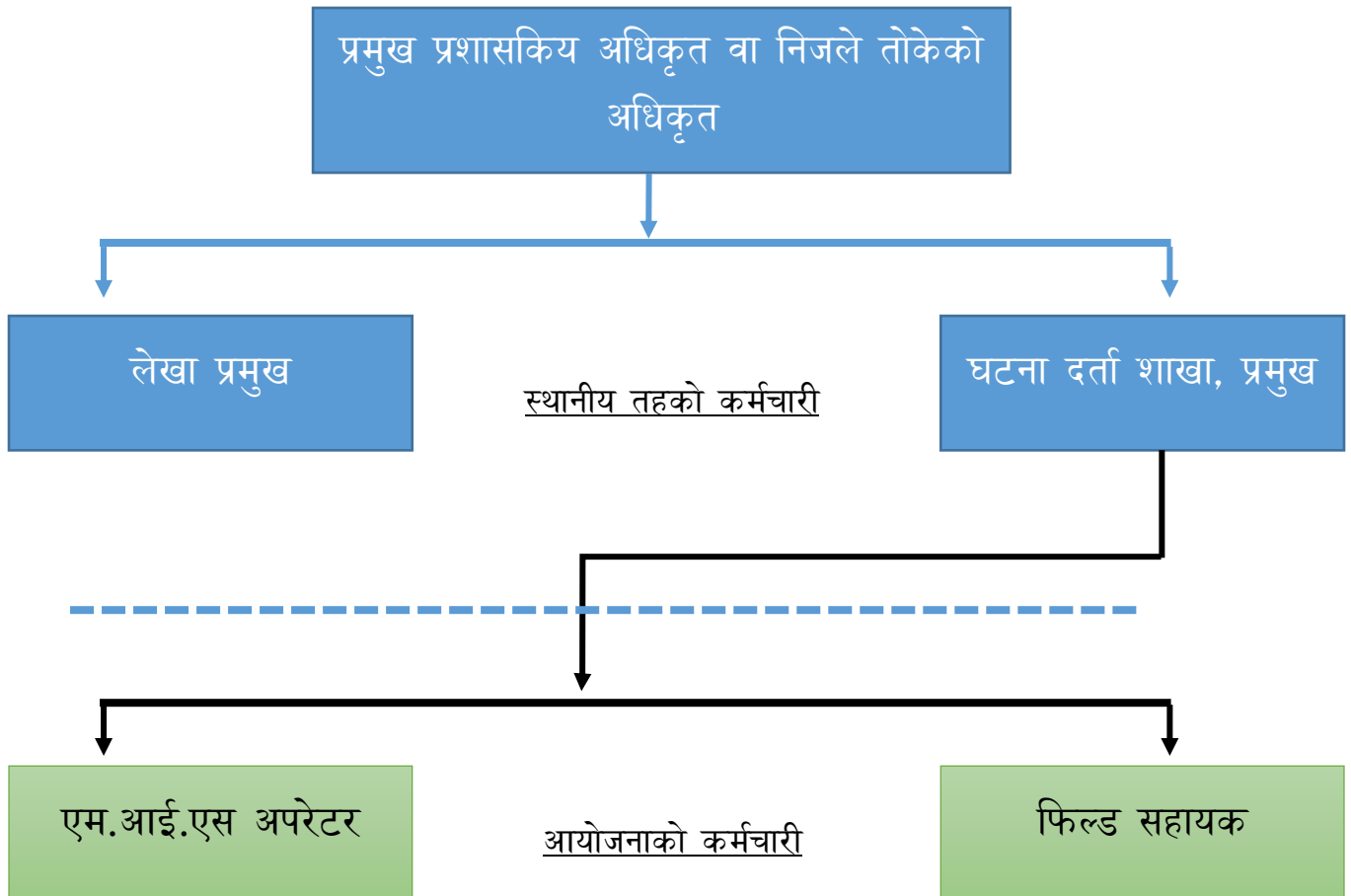
व्यक्तिको जिवनमा जन्मदेखि मृत्युसम्मको अवधिभित्र घट्ने घटना (जन्म, मृत्यु, विवाह, सम्बन्ध विच्छेद र बसाइँ-सराइ) हरूलाई स्थानीय पञ्जिकाधिकारी समक्ष दर्ता गराउने र प्रमाणपत्र लिने कार्यलाई व्यक्तिगत घटना दर्ता भनिन्छ। साविकमा जन्म, मृत्यु अन्य व्यक्तिगत घटना (दर्ता गर्ने) ऐन, २०३३ नेपालकम व्यक्तिगत घटना दर्ता सम्बन्धी नीतिगत व्यवस्था थियो भने हाल राष्ट्रिय परिचयपत्र तथा पञ्जीकरण ऐन, २०७६ र राष्ट्रिय परिचयपत्र तथा पञ्जीकरण नियमावली, २०७७ प्रचलनमा रहेको छ ।

नेपालमा सामाजिक सुरक्षा भत्ता कार्यक्रम आ.व. २०५१/५२ को बजेट मार्फत ७५ वर्ष नाघेका ज्येष्ठ नागरिकहरूलाई वृद्ध भत्ताको रूपमा मासिक रु.१०० प्रदान गर्ने गरी प्रारम्भ भएको हो । मिति २०७५ आश्विन २८ गतेको नेपाल सरकारको निर्णय अनुसार २०७५ कार्तिक १९ गतेबाट पुनः गृह मन्त्रालय अन्तर्गत राष्ट्रिय परिचयपत्र तथा पञ्जीकरण विभागबाट सामाजिक सुरक्षा ऐन, २०७५ बमोजिम संचालित रहेको अवस्था छ।

नेपालमा ज्येष्ठ नागरिक, आर्थिक रूपले विपन्न, अशक्त र असहाय अवस्थामा रहेका व्यक्ति, असहाय एकल महिला, अपाङ्गता भएका, बालबालिका, आफ्नो हेरचाह आफैं गर्न नसक्ने लोपोन्मुख जाति, जोखिम, सीमान्तकृत र पछाडि परेका व्यक्ति तथा समूहलाई समेट्ने प्रयास गरेको अवस्था छ। सामाजिक सुरक्षा कार्यक्रमलाई प्रविधिमा आधारित आधुनिक प्रणालीमा रूपान्तरण गरी आन्तरिक रूपमा सुधार गर्दै लक्षित समूहको बृहत्तर हितका लागि सरकारी निकाय लगायत अन्य निकायहरूको पनि महत्त्वपूर्ण साथ सहयोगको भूमिका रहेको छ ।

राष्ट्रिय परिचयपत्र तथा पञ्जीकरण शाखामा रहने कर्मचारी विवरण
वैतेश्वर गाउँपालिका
पाँडुडाँडा, दोलखा ।

राष्ट्रिय परिचयपत्र तथा पञ्जीकरण सेवा इकाईको संगठन संरचना



वैतेश्वर गाउँपालिकाको योजना, २०७९

क) सूचना प्रविधिमा आधारित गाउँपालिका

- व्यक्तिगत घटना दर्ता तथा सामाजिक सुरक्षा व्यवस्थापन प्रणाली (VERSP-MIS) लाई सुदृढीकरण गर्ने ।
- व्यक्तिगत घटना दर्ता तथा सामाजिक सुरक्षा गुनासो आएमा गुनासोको सिस्टममा दर्ता गरि गुनासो फछ्यौट गर्ने व्यवस्था गर्ने ।

ख) समन्वय सहजीकरण

- राष्ट्रिय परिचयपत्र तथा पञ्जीकरण विभागको काम, कर्तव्य र अधिकार राष्ट्रिय परिचयपत्र व्यवस्थापन सूचना प्रणाली बारे आवश्यक सहजिकरण गरि स्थानीय स्तरमा सूचना प्रशारण गर्ने ।
- स्थानीय पञ्जीकाधिकारी तथा गाउँपालिकाको समस्यालाई पञ्जीकरण विभाग सम्म पुऱ्याई सहयोग गरिदिने ।

ग) पञ्जीकरण

- व्यक्तिगत घटना दर्तालाई सत प्रतिशत पुऱ्याउने लक्ष्य लिने ।
- व्यक्तिगत घटना दर्ता ३५ दिन भित्रै दर्ता गरौ भन्ने जनचेतना जगाउने ।

घ) सामाजिक सुरक्षा भत्ता

- सामाजिक सुरक्षा भत्ता वैङ्क बाट वितरण भईरहेको छ । सरल रूपमा भत्ता लिने व्यवस्था मिलाउने ।

ङ) नागरिकका वैयक्तिक र जैविक विवरण संकलन, भण्डारण र प्रशोधन गर्ने ।

- व्यक्तिगत घटना दर्ता व्यवस्थापन सूचना प्रणालीको विकास, स्थापना र संचालन गर्ने । व्यक्तिगत घटनाको वैज्ञानिक रूपमा दर्ता एवं अभिलेखीकरण गर्ने ।
- सामाजिक सुरक्षा भत्ता वितरणमा प्रभावकारिता ल्याउन नीतिगत व्यवस्थापन गर्ने ।
- लाभग्राहीहरूको विवरण प्रविष्टि र व्यवस्थापन गर्ने ।

वैतेश्वर गाउँपालिकाका स्थानीय पञ्जीकाधिकारी

क्र.सं.	वडा	ठेगाना	नाम थर	सम्पर्क नं
१	वडा १	गैरीमुदी	सुर्य बहादुर थापा	९८४१६७८३९८
२	वडा २	पुतलिकाठ	लक्ष्मी प्रसाद खतिवडा	९८६०१७९१४८
३	वडा ३	मिर्गे	अमृत कुमार तामाङ	९८४४०६७०८३
४	वडा ४	कात्रे	जानकी मगर	९८४४२८४३३२
५	वडा ५	मैनापोखरी	रामकाजी दहाल	९८४४४०७५५७
६	वडा ६	नाम्दु	सिमा लामा	९८४९५०६३३२
७	वडा ७	मार्वु	माधव प्रसाद रेग्मी	९८६९६९२०३६
८	वडा ८	क्षत्रपा	सम्झना रिमाल	९८६०७९४४२३

वैतेश्वर गा.पा.- पञ्जीकरण इकाई, एम.आई.एस अपरेटर, दिल बहादुर श्रेष्ठ, ९८४११२३५७९

वैतेश्वर गा.पा.- पञ्जीकरण इकाई, फिल्ड सहायक, सलिना तामाङ, ९८४४०६०२०२

सामाजिक सुरक्षा तथा व्यक्तिगत घटना दर्ता प्रणाली सुदृढीकरण आयोजना (SSSPCR) को आयोजना व्यवस्थापन इकाई बाट प्रदान गरिने सेवा:

- १) व्यक्तिगत घटना दर्ताको व्यवस्थापन गर्ने,
- २) सामाजिक सुरक्षा भत्ताको कार्यक्रम व्यवस्थापन गर्ने ।

सेवा प्राप्त गर्न लाग्ने दस्तुर र अवधि: राष्ट्रिय परिचयपत्र तथा पञ्जीकरण ऐन, २०७६ र नियमावली, २०७७, सामाजिक सुरक्षा ऐन २०७५, नियमावली, २०७६ बमोजिम

निर्णय गर्ने प्रक्रिया र अधिकारी: सम्बन्धित शाखाबाट पेश भएको टिप्पणीको आधारमा प्रमुख प्रशासकीय अधिकृत बाट निर्णय हुने ।

निर्णय उपर उजुरी सुन्ने अधिकारी: प्रमुख प्रशासकीय अधिकृत र स्थानीय पञ्जीकाधिकारी

आ.व २०७९/०८० को सम्पादित कार्य विवरणः

१. पञ्जीकरण तर्फ

- वैतेश्वर गाउँपालिकाको सम्पूर्ण घटना (जन्म, मृत्यु, विवाह, सम्बन्ध विच्छेद, बसाईसाराई) दर्ता VERSP-MIS सिस्टम बाट भईरहेको ।
- स्वतः बदर हुने विवाहको परिणामबाट जन्मिएका बच्चाहरुको जन्मदर्ता गर्नको लागि हुँदै आएको दुबिधालाई प्रष्ट हुने गरि स्थानीय तह, जिल्ला प्रशासन कार्यालय, ईलाका प्रशासन कार्यालय सबैलाई परिपत्र आए सँगै त्यस पत्रलाई कार्यन्वयनमा ल्याएको ।
- जन्म दर्ता रद्द गर्न जिल्ला प्रशासन कार्यालयमा टिप्पणी सहित सिफारिस गरियो ।

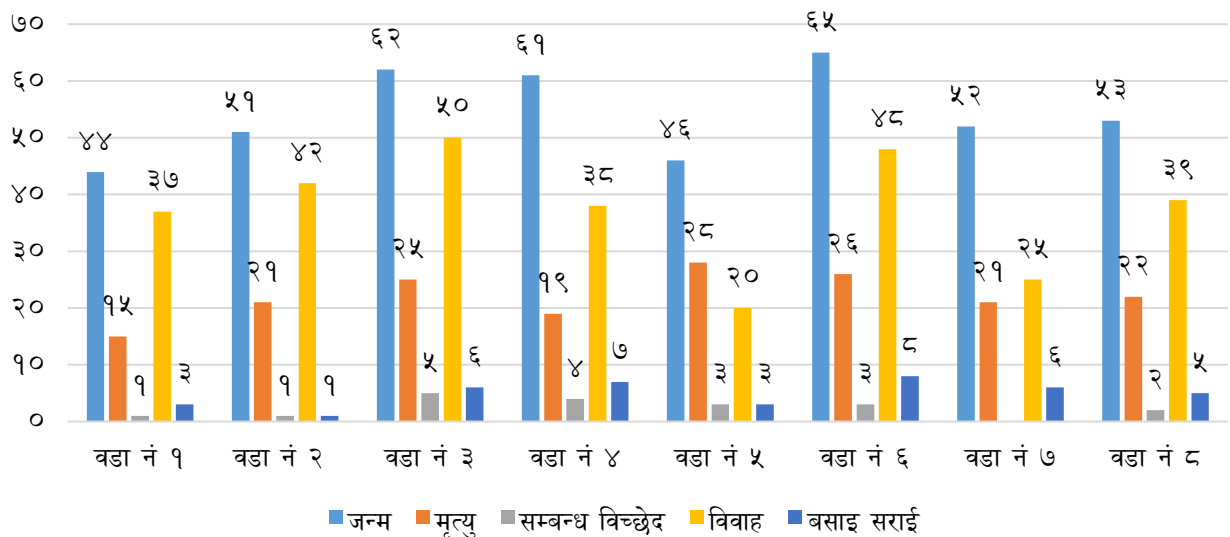
अनलाईन व्यक्तिगत घटना दर्ता गर्ने वडा संख्या :- ८

अनलाईन मार्फत २०७९ सालमा भएका व्यक्तिगत घटना दर्ता सम्बन्धी कूल विवरणः

जिल्ला : दोलखा गा.पा/न.पा. : वैतेश्वर दर्ता मिति देखि: २०७९-०१-०१ दर्ता मिति सम्म: २०७९-१२-३०

वडा नं.	जन्म				मृत्यु				सम्बन्ध विच्छेद	विवाह	बसाई सरी आएको		बसाई सरी जाने		बेवारिसे	जम्मा
	पुरुष	महिला	तेश्रो लिङ्ग	जम्मा	पुरुष	महिला	तेश्रो लिङ्ग	जम्मा			दर्ता संख्या	सदस्यको संख्या	दर्ता संख्या	सदस्यको संख्या		
१	२२	२२		४४	८	७		१५	१	३७			३	९		१००
२	२७	२४		५१	११	१०		२१	१	४२			१	४		११६
३	३४	२८		६२	१६	९		२५	५	५०	१	२	५	१७		१४८
४	२८	३३		६१	१४	५		१९	४	३८	१	५	६	१३		१२९
५	२२	२४		४६	१८	१०		२८	३	२०	३	१४				१००
६	३७	२८		६५	१०	१६		२६	३	४८	२	६	६	१५		१५०
७	३३	१९		५२	९	१२		२१		२५			६	१६		१०४
८	२६	२७		५३	१०	१२		२२	२	३९	१	५	४	१८		१२१
जम्मा	२२९	२०५	०	४३४	९६	८१	०	१७७	१९	२९९	८	३२	३१	९२	०	९६८

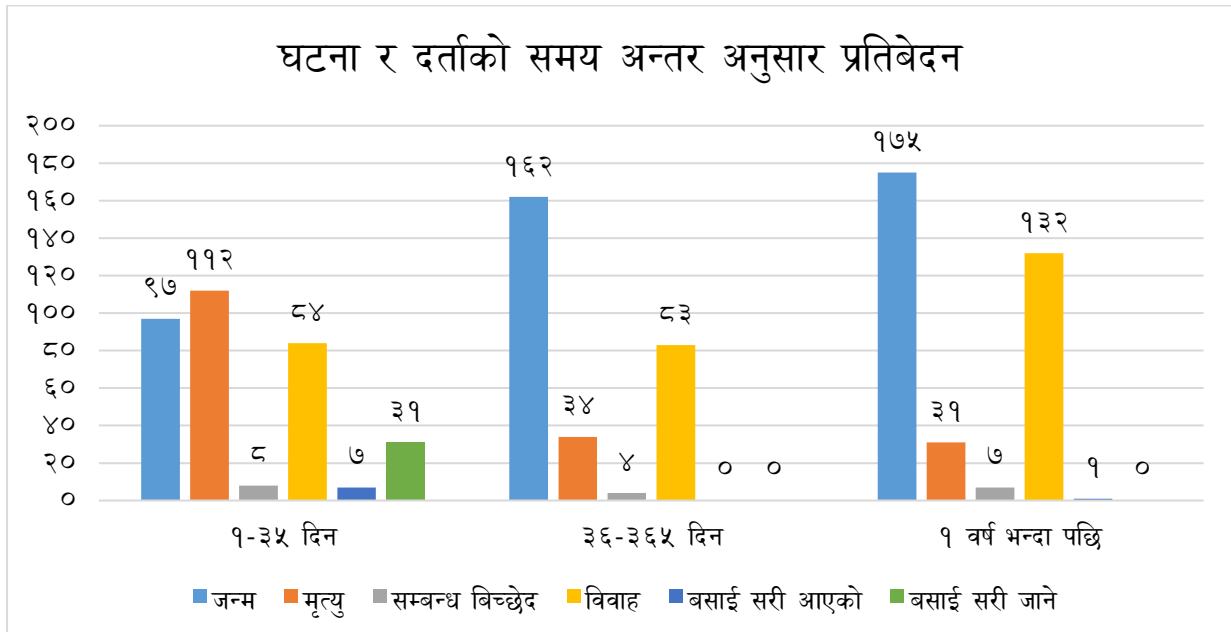
व्यक्तिगत घटना दर्ताको संक्षिप्त प्रतिवेदन



व्यक्तिगत घटना दर्ताको समय अन्तर अनुसार

जिल्ला : दोलखा गा.पा/न.पा. : वैतेश्वर दर्ता मिति देखि : २०७९-०१-०१ दर्ता मिति सम्म : २०७९-१२-३० वर्ष देखि : ० वर्ष सम्म : ३५ दर्ता अन्तर : ५

दर्ता प्रकार	दर्ता भएको वर्ष									जम्मा
	१-३५ दिन	३६-३६५ दिन	१-५ वर्ष	६-१० वर्ष	११-१५ वर्ष	१६-२० वर्ष	२१-२५ वर्ष	२६-३० वर्ष	३१-३५ वर्ष	
जन्म	९७	१६२	१४९	७	४	२	३	९	१	४३४
मृत्यु	११२	३४	१७	४	२	३	३	२	०	१७७
सम्बन्ध बिच्छेद	८	४	७	०	०	०	०	०	०	१९
विवाह	८४	८३	११२	१०	४	१	३	२	०	२९९
बसाई सरी आएको	७	०	०	१	०	०	०	०	०	८
बसाई सरी जाने	३१	०	०	०	०	०	०	०	०	३१
जम्मा	३३९	२८३	२८५	२२	१०	६	९	१३	१	९६८



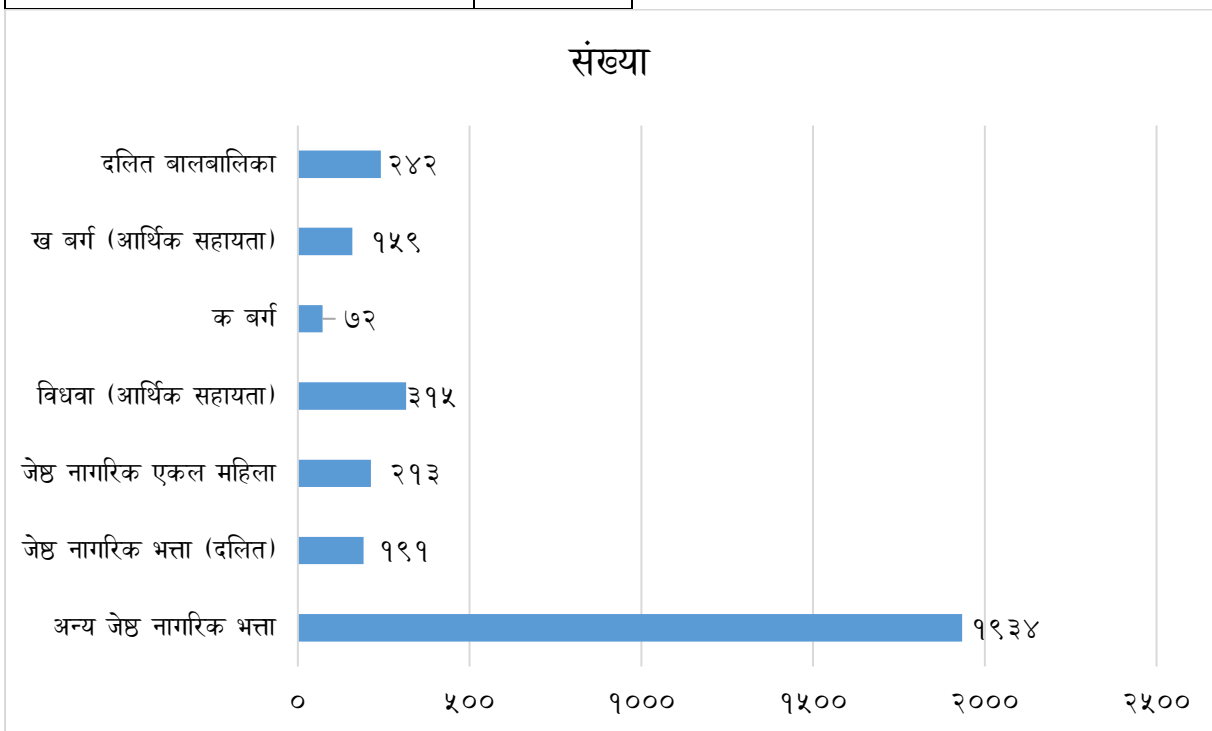
२. सामाजिक सुरक्षा कार्यक्रम तर्फ

सामाजिक सुरक्षा नियमावली (प्रथम संशोधन), २०७६ को नियम (९) र सामाजिक सुरक्षा भत्ता वितरण कार्यविधि, २०७७ को नियम (४) अनुसार सामाजिक सुरक्षा भत्ताका लाभग्राहीहरूको सकेसम्म चाँडै नवीकरण गरी दोस्रो त्रैमासिक निकासवाटै सामाजिक सुरक्षा भत्ता प्राप्त गर्ने सुनिश्चितता गर्न भनी सबै वडाहरूमा पत्राचार गरिएको । सामाजिक सुरक्षा भत्ताका ३१२६ जना लाभग्राहीहरूको भएको ।

चालु आ.व. २०७९/०८० मा जम्मा रु १० करोड ७ लाख ४१ हजार र थप रकम १ करोड ९८ लाख २४ हजार जम्मा रु १२ करोड ५ लाख ६५ हजार वार्षिक अख्तियारी आएकोमा रु १२ करोड ४ लाख ६३ हजार ७ सय १० निकास खर्च भएको छ र रु १ लाख १ हजार २ सय ९० रकम संघिय संचित कोषमा फिर्ता भएको छ ।

सामाजिक सुरक्षा भत्ता प्राप्त गर्ने लाभग्राहीको संख्या:

क्र.स	विवरण	संख्या
१	अन्य जेष्ठ नागरिक भत्ता	१९३४
२	जेष्ठ नागरिक भत्ता (दलित)	१९१
३	जेष्ठ नागरिक एकल महिला	२१३
४	विधवा (आर्थिक सहायता)	३१५
५	क बर्ग अपाङ्ग	७२
६	ख बर्ग अपाङ्ग	१५९
७	दलित बालबालिका	२४२
	जम्मा	३१२६



सामाजिक सुरक्षा भत्ता गाउँपालिकाबाट त्रैमासिक माग

क्र.स	विवरण	पहिलो त्रैमासिक	दोस्रो त्रैमासिक	तेस्रो त्रैमासिक	तेस्रो त्रैमासिक	चौथो त्रैमासिक	जम्मा
१	जेष्ठ नागरिक भत्ता(७०वर्षमाथि)	२१३४७७२३	२२८७४३६३	२२७४६६२१	२४०००	२१३७५४६५	८८३६८१७२
२	जेष्ठ नागरिक भत्ता (दलित)	१४४९७००	१४८४२८०	१५२४१८०		२५७६९५१	७०३५१११
३	जेष्ठ नागरिक एकल महिला	१६१४६२०	१६५४५२०	१६७०४८०	७९८०	३५७६४५५	८५२४०५५
४	विधवा (आर्थिक सहायता)	२४७११४०	२५२९८३८	२५५८९२०		१९२९०६२	९४८८९६०
५	क बर्ग अपाङ्ग	६८६२८०	७९१६१६	८२२३४४	५५८६	५६७१७४	२८७३०००
६	ख बर्ग अपाङ्ग	७४०५४४	९१९५१६	९२७८०८	६३८४	१५००१६	२७४४२६८
७	दलित बालबालिका	३६६२२२	३८६३८४	३८९८०५		६६४२०९	१८०६६२०
८	जम्मा	२८६७६२२९	३०६४०५१७	३०६४०१५८	४३९५०	३०८३९३३२	१२०८४०१८६

सामाजिक सुरक्षा भत्ता वैङ्क मार्फत त्रैमासिक निकास खर्च

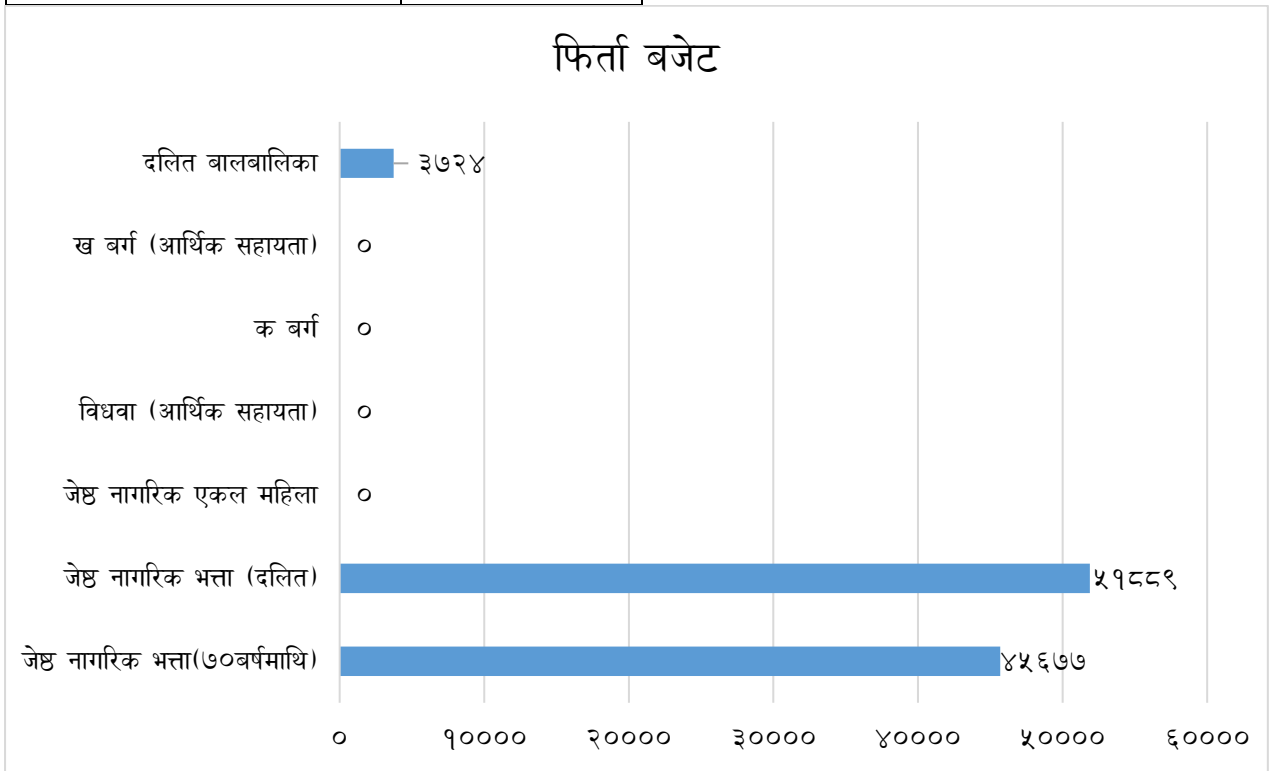
क्र.स	विवरण	पहिलो त्रैमासिक	दोस्रो त्रैमासिक	तेस्रो त्रैमासिक	चौथो त्रैमासिक	जम्मा
१	जेष्ठ नागरिक भत्ता(७०वर्षमाथि)	२१२९१६४१	२२७५२१७३	२२६६०७२१	२१३२९७८८	८८०३४३२३
२	जेष्ठ नागरिक भत्ता (दलित)	१४४९७००	१४८४२८०	१५२४१८०	२५७६९५१	७०३५१११
३	जेष्ठ नागरिक एकल महिला	१६१४६२०	१६५४५२०	१६७७४०५	३५७६४५५	८५२३०००
४	विधवा (आर्थिक सहायता)	२४६३१८०	२५२९८३८	२५५८९२०	१९२९०६२	९४८१०००
५	क बर्ग अपाङ्ग	६८६२८०	७९१६१६	८२७९३०	५६७१७४	२८७३०००
६	ख बर्ग अपाङ्ग	७३५६६०	९१३१३२	९३४१९२	१५००१६	२७३३०००
७	दलित बालबालिका	३५९३०६	३८३१९२	३८१२९३	६६०४८५	१७८४२७६
८	जम्मा	२८६००३८७	३०५०८७५१	३०५६४६४१	३०७९९३१	१२०४६३७१०

सामाजिक सुरक्षा भत्ता त्रैमासिक रुपमा फिर्ता

क्र.स	विवरण	पहिलोमा फिर्ता रकम	दोस्रोमा फिर्ता रकम	तेस्रोमा फिर्ता रकम	चौथोमा फिर्ता रकम
१	जेष्ठ नागरिक भत्ता(७०वर्षमाथि)	५६०८२	१२२१९०	१०९९००	४५६७७
२	जेष्ठ नागरिक भत्ता (दलित)	०	०	०	
३	जेष्ठ नागरिक एकल महिला	०	०	१०५५	
४	विधवा (आर्थिक सहायता)	७९६०	०	०	
५	क बर्ग अपाङ्ग	०	०	०	
६	ख बर्ग अपाङ्ग	४८८४	६३८४	०	
७	दलित बालबालिका	६९१६	३१९२	८५१२	३७२४
८	जम्मा	७५८४२	१३१७६६	११९४६७	४९४०१

सामाजिक सुरक्षा भत्ता संघिय संचित कोषमा फिर्ता भएको रकम

विवरण	फिर्ता बजेट
जेष्ठ नागरिक भत्ता(७०वर्षमाथि)	४५६७७
जेष्ठ नागरिक भत्ता (दलित)	५१८८९
जेष्ठ नागरिक एकल महिला	०
विधवा (आर्थिक सहायता)	०
क बर्ग	०
ख बर्ग (आर्थिक सहायता)	०
दलित बालबालिका	३७२४
जम्मा	१०१२९०



३. गुनासो सम्बोधन तर्फ

- वैतेश्वर गाउँपालिकामा सामाजिक सुरक्षा तथा व्यक्तिगत घटना दर्ता सम्बन्धी हाल सम्म कुनै गुनासो दर्ता नभएको ।

ऐन नियमावली

- नेपालको संविधान
- राष्ट्रिय परिचयपत्र व्यवस्थापन सम्बन्धी आर्थिक निर्देशिका, २०७७
- राष्ट्रिय परिचयपत्र तथा पञ्जीकरण ऐन, २०७६, नियमावली (पहिलो संशोधन), २०७७
- राष्ट्रिय परिचयपत्र तथा पञ्जीकरण नियमावली, (पहिलो संशोधन) २०७८
- सामाजिक सुरक्षा ऐन, २०७५
- सामाजिक सुरक्षा ऐन, २०७५ लाई संशोधन गर्न बनेको अध्यादेश
- सामाजिक सुरक्षा पहिलो संशोधन ऐन २०७९
- सामाजिक सुरक्षा नियमावली, २०७६
- सामाजिक सुरक्षा भत्ता वितरण सम्बन्धी कार्यविधि, २०७७
- विद्युतीय प्रणालीबाट सामाजिक सुरक्षा भत्ता वितरण रणनीति, २०७४ (दोश्रो संशोधन)
- सेवा इकाईका कर्मचारी छनौट सम्बन्धी मापदण्ड, २०७६
- मुलुकी देवानी संहिता, २०७४ र मुलुकी देवानी कार्यविधि संहिता, २०७४
- बालबालिका सम्बन्धी ऐन, २०७५
- अनाथ तथा जोखिमयुक्त बालबालिकाका लागि सामाजिक सुरक्षा कार्यक्रम (सञ्चालन कार्यविधि) ऐन, २०७५
- विद्युतीय प्रणालीबाट सामाजिक सुरक्षा भत्ता भुक्तानी रणनीति, २०७४ को पहिलो संशोधन, २०७६ सामाजिक सुरक्षा तथा व्यक्तिगत घटना दर्ता प्रणाली सुदृढीकरण आयोजना सञ्चालन निर्देशिका, २०७४ (दोश्रो संशोधन, २०७६)
- व्यक्तिगत घटना दर्ता तथा तथ्यांक व्यवस्थापन रणनीति, २०७६ (Strategy of Civil Registration and Vital Statics, 2019)

नेपाल सरकारका निर्णय तथा गाउँपालिकाको परिपत्रहरू,

राष्ट्रिय परिचयपत्रको वेभसाईट: <https://donidcr.gov.np/>

वैतेश्वर गाउँपालिकाको वेभसाईट: <https://baiteshwormun.gov.np/>

कार्यालय सम्पर्क नं.: ९८५९२४९२०३

विश्व बैंकको सहयोगमा सामाजिक सुरक्षा तथा व्यक्तिगत घटना दर्ता सुदृढीकरण आयोजना (SSSPCR) संचालन भईरहेको छ ।

